



Universidade Federal de Alagoas – UFAL

Instituto de Ciências Atmosféricas – ICAT



# COMISSÃO DE AUTOAVALIAÇÃO

Prof. Dr. Helber Barros Gomes  
Prof. Dr. José Francisco de Oliveira Junior  
Bruna Cynthia Silva Queiroz Cruz  
Lícia Karine Alves Pereira

Maio de 2018

# Melhorias levantadas em relação à última avaliação

## Estágio Supervisionado

Está institucionalizado no PPC, com carga horária adequada, e vem sendo realizado por alunos em laboratórios do próprio Instituto e em órgãos externos à UFAL como Instituto do Meio Ambiente, Secretaria de Estado do Meio Ambiente e dos Recursos Hídricos – SEMARH e Defesa Civil.

De 2012 a 2018 foi realizado por 33 alunos (vinculados ao Projeto Pedagógico 2012).

Os alunos do PPC 2015 ainda não iniciaram, tendo previsão de iniciar os estágios a partir do semestre 2018.1.

# Melhorias levantadas em relação à última avaliação

## Apoio ao Discente

### **Participação em Programas de Mobilidade Acadêmica - Ciência Sem Fronteira:**

Nidia Maria da Silva - Florida Institute of Technology (EUA)

Laiane Cavalcante - University of Ontario Institute of Technology (Canadá)

Tamires Alybia Gomes de Lira - Florida Institute of Technology (EUA)

Yasmin Uchoa da Silva - HBCU (EUA)

### **Bolsas Ibero-Americanas Santander Universidade**

João Pedro Gonçalves Nobre - Universidad de la Republica (Uruguai)

# Melhorias levantadas em relação à última avaliação

## Revisão das Bibliografias

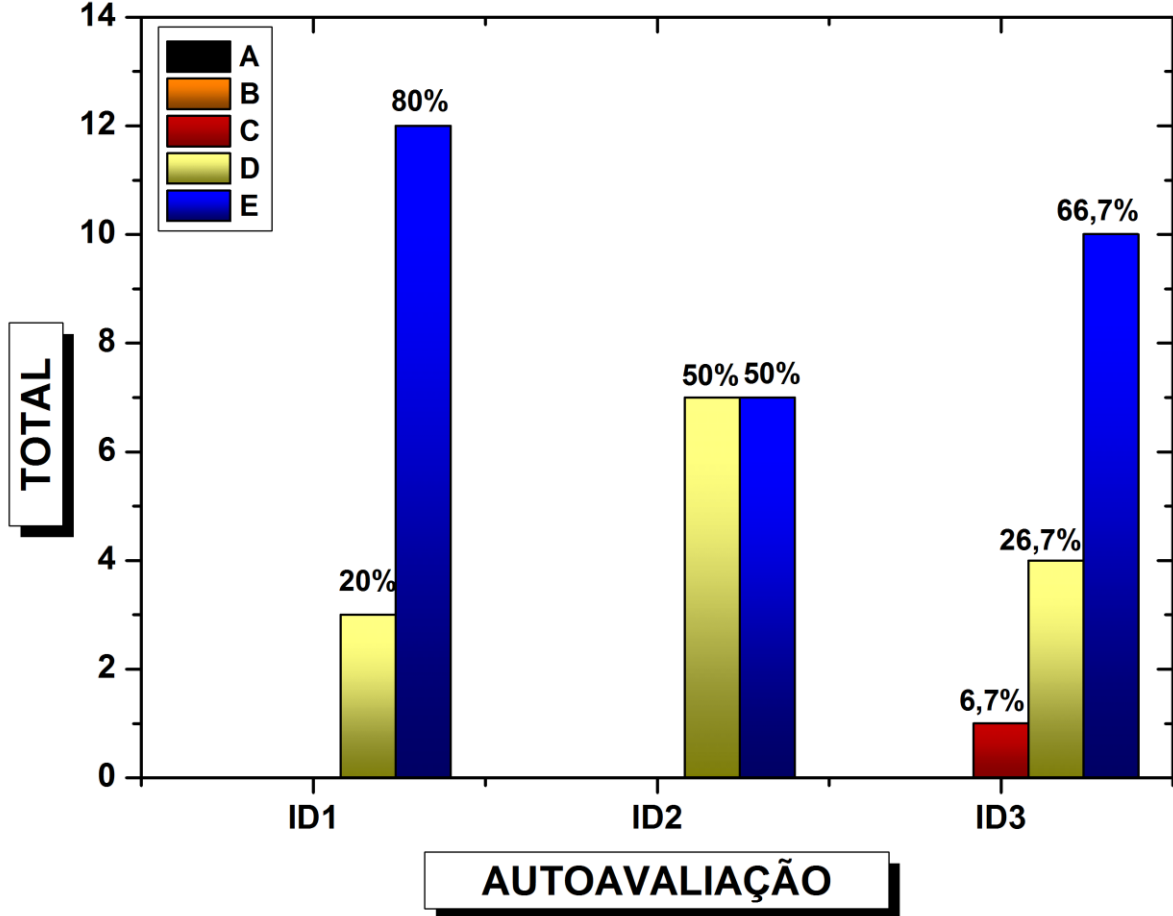
O NDE realizou a revisão e atualização das bibliografias básica e complementar nas ementas das disciplinas (obrigatórias e eletivas) tomando como base o acervo disponível na Biblioteca Central do Campus A. C. Simões e títulos de livre acesso.

## Laboratório de Informática

Equipado com 20 computadores em que são utilizados softwares livres específicos para visualização gráfica e manipulação de dados (GrADs, NCL, CDO, entre outros) e programação (Fortran, PYTHON, C etc), que servem como suporte para a formação dos alunos e aplicação em aulas práticas das disciplinas.

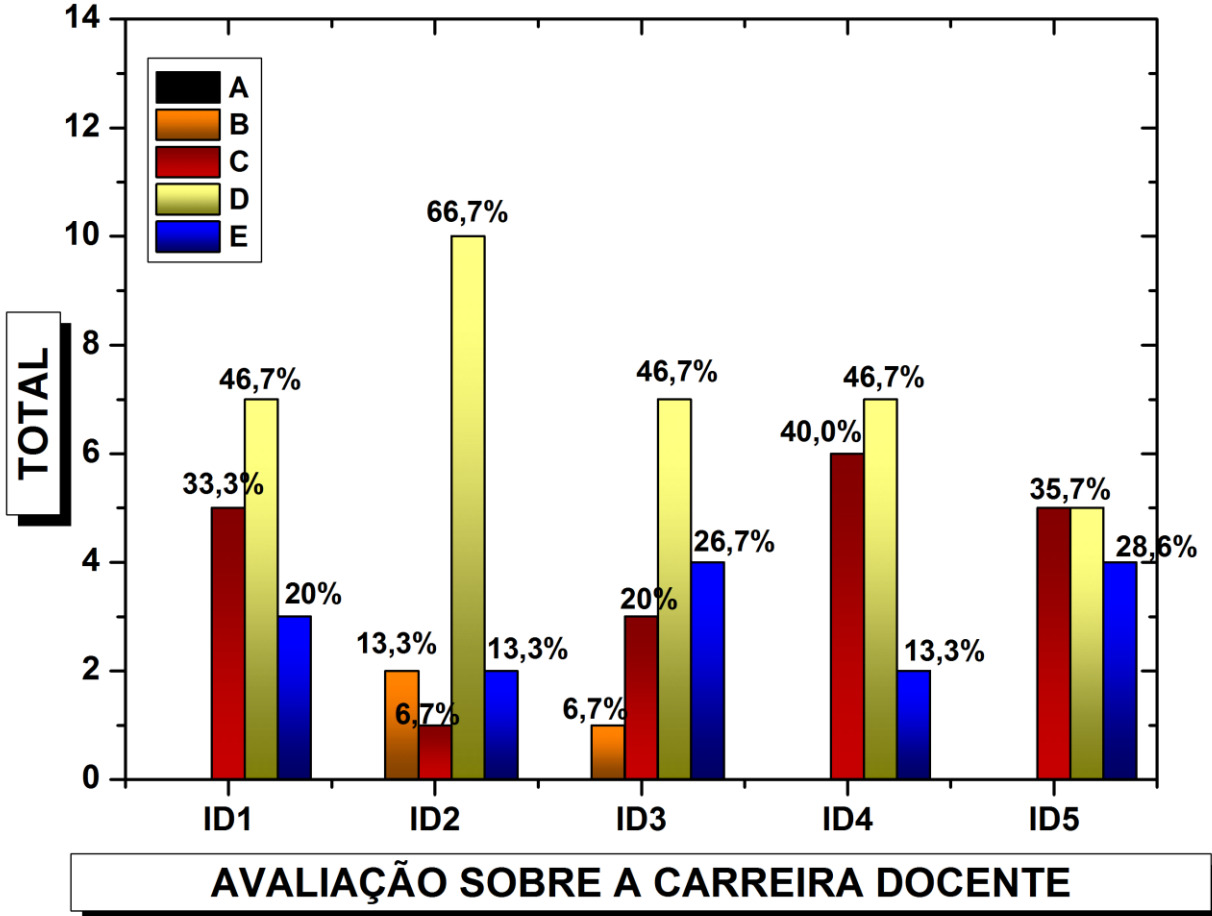
# Autoavaliação dos Docentes

- 1. Participação em atividades de ensino de Graduação
- 2. Participação em atividades de pesquisa
- 3. Participação em atividades administrativas



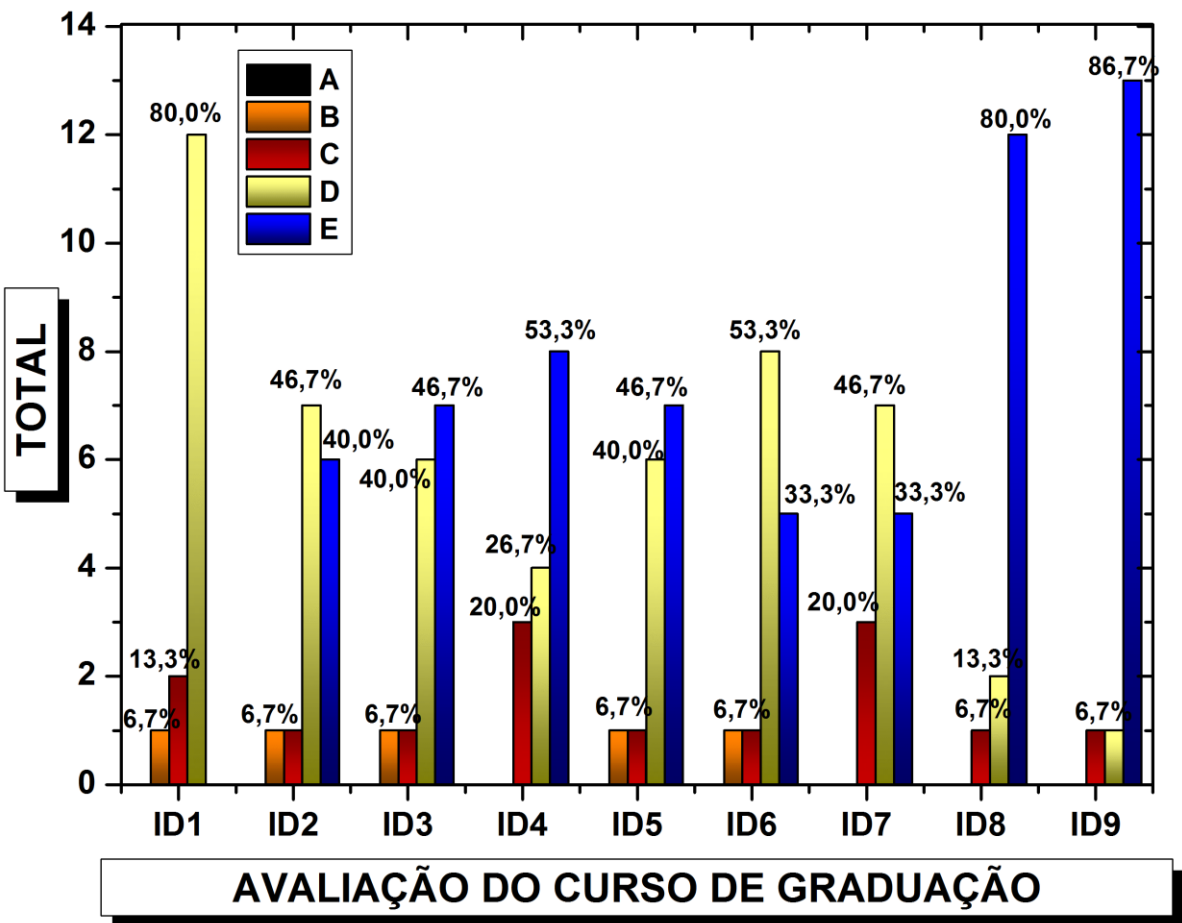
# Autoavaliação dos Docentes

- 1. Conhecimento sobre Plano de carreira
- 2. Processo de Promoção
- 3. Distribuição de carga horária
- 4. Propostas de qualificação docente
- 5. Produtividade em pesquisa



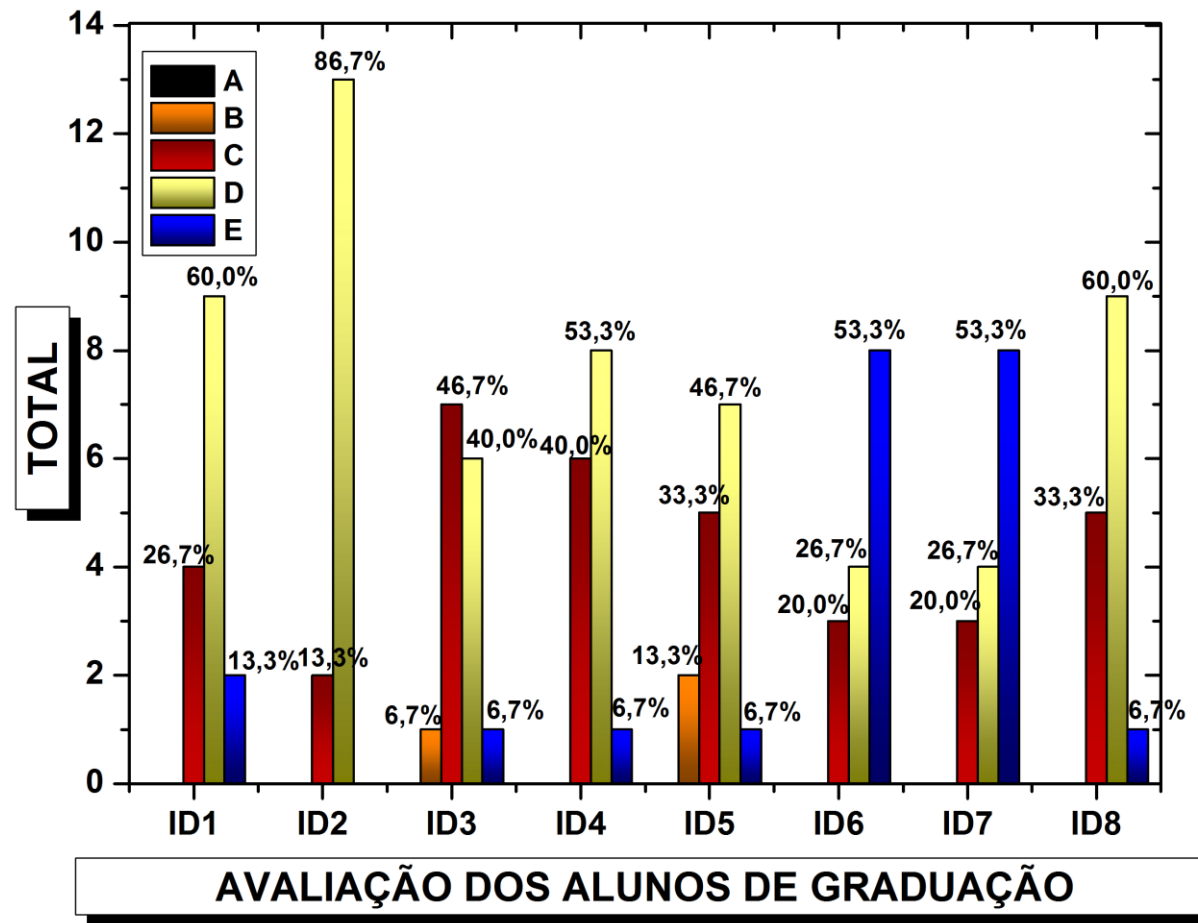
# Autoavaliação dos Docentes

- 1. Infra-estrutura (salas de aula, de estudo, laboratórios, biblioteca, recursos de informática)
- 2. Instalações adequadas às atividades acadêmicas e administrativas
- 3. Atuação do Coordenador
- 4. Atualização do currículo
- 5. Dimensionamento de horas-aulas e trabalhos extra-classes dos alunos
- 6. Uso de recursos computacionais em atividades
- 7. Estágio obrigatório
- 8. Estímulo à participação em projetos de pesquisa e iniciação científicas
- 9. Atividades de monitoria



# Autoavaliação dos Docentes

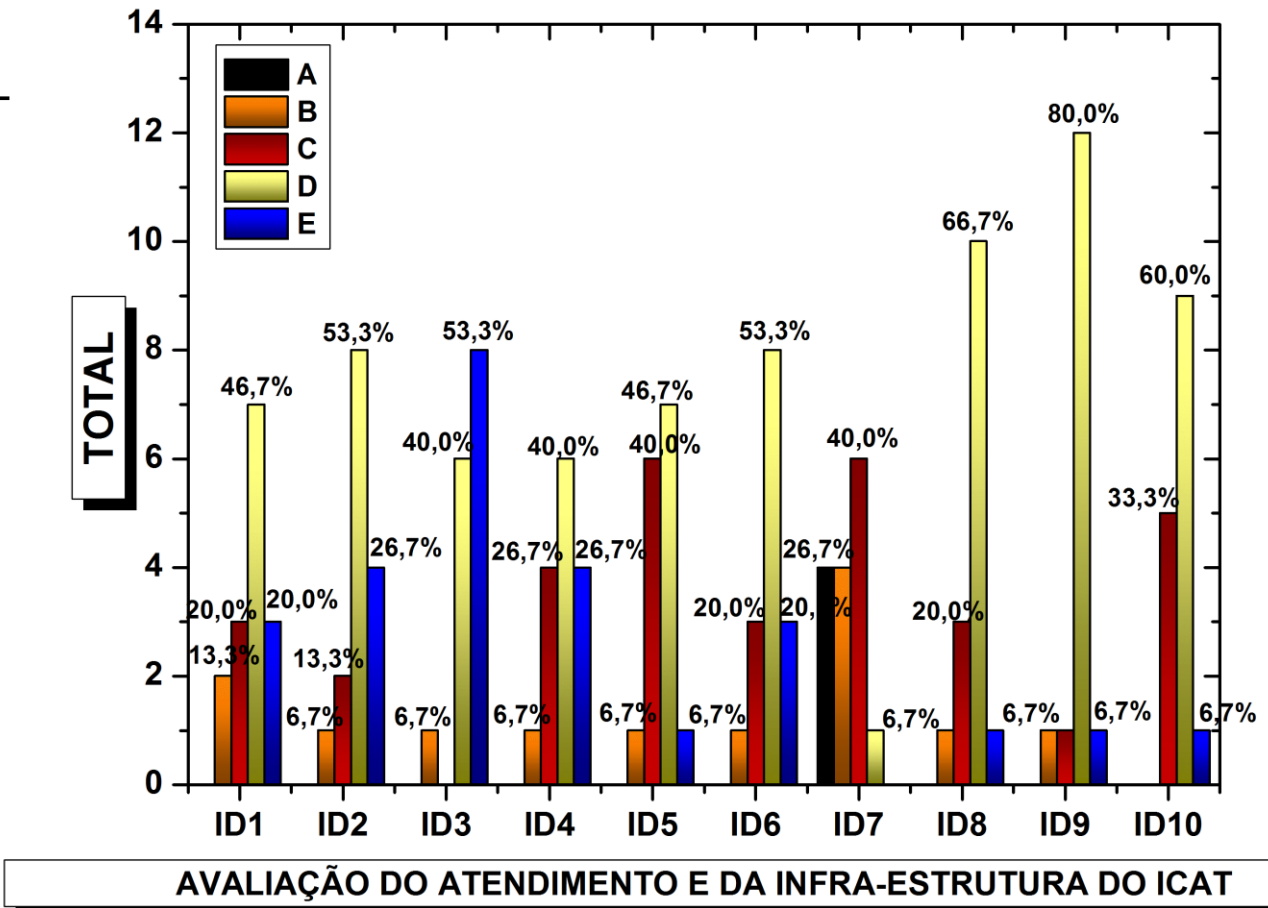
- 1.Participação dos alunos nas disciplinas
- 2.Compreensão e interesse pelos programas e dos objetivos das disciplinas
- 3.Leitura da bibliografia exigida
- 4.Compreensão do conteúdo
- 5.Assiduidade e pontualidade dos alunos
- 6.Relacionamento aluno-professor (exposição de dúvidas, contribuições, críticas)
- 7.Cumprimento de prazos referentes ao TCC
- 8.Os alunos correspondem às expectativas do corpo docente em relação às exigências acadêmicas





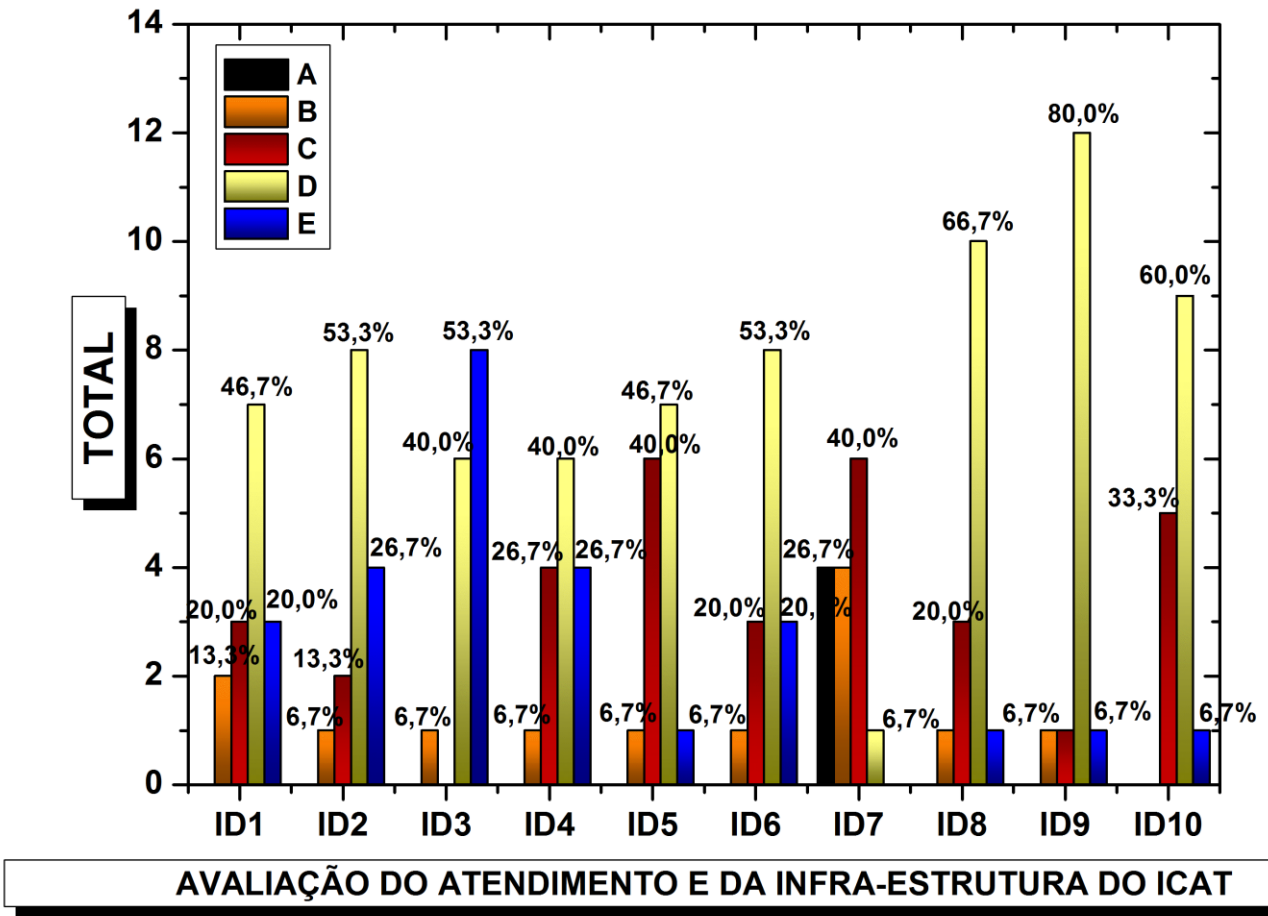
# Autoavaliação dos Docentes

- 1.Relevância das informações no site do ICAT para divulgação do ICAT
- 2.Relevância das informações no site do ICAT para a comunidade universitária
- 3.Clareza das normas e regulamentos do ICAT e disponibilidade para consulta
- 4.Condições das salas de aula (quantidade, dimensão, iluminação, limpeza, ventilação, etc)
- 5.Condições dos laboratórios (segurança, quantidade, dimensão, equipamentos, iluminação, limpeza, ventilação, etc)



# Autoavaliação dos Docentes

- 6. Condições de limpeza e conservação de outros espaços físicos (banheiros, áreas de convivências, auditórios, etc)
- 7. Acessibilidade para pessoas com mobilidade reduzida
- 8. Serviços de TI (acesso à internet, Moodle, etc)
- 9. Condições físicas do setor (ventilação, iluminação, acústica, limpeza, etc)
- 10. Disponibilidade de material de consumo



## Autoavaliação dos Discentes - 2017

- A interação entre docentes e discentes foi bem avaliada. 80% dos alunos consideram que as relações professor-aluno no curso os estimulam a estudar e aprender (48% sempre, 32% na maioria das vezes e 20% às vezes).
- A respeito de nivelamento, 70% dos alunos reconhecem que são oferecidas oportunidades para você superar dificuldades relacionadas ao seu processo de formação na Educação Básica. Para sanar a deficiência dos alunos ingressantes, no primeiro período foram incluídas as disciplinas Fundamentos de Matemática e Fundamentos de Física.
- Os alunos afirmaram ter conhecimento das oportunidades oferecidas para participarem de programas, projetos ou atividades extra-curriculares (43% sempre, 39% na maioria das vezes e 18% às vezes).

## Autoavaliação dos Discentes - 2017

- Para 64% dos alunos, o curso **sempre** disponibiliza monitores ou tutores para auxiliar os estudantes. (27% na maioria das vezes e 9% às vezes). Ainda sobre o atendimento extra-classe, 48% considera que os docentes sempre apresentam disponibilidade para atender os estudantes fora do horário das aulas (27% na maioria das vezes, 23% às vezes e 2% nunca).
- Sobre o uso de tecnologias da informação e comunicação (TICs) como estratégia de ensino (projektor multimídia, laboratório de informática, ambiente virtual de aprendizagem), 48% dos alunos afirmaram que são sempre utilizados, 36% na maioria das vezes e 16% às vezes.
- 23% dos alunos afirma que a biblioteca **sempre** dispõe das referências bibliográficas que eles necessitam, 41% na maioria das vezes, 32% às vezes e 5% nunca.

## Autoavaliação dos Discentes - 2017

- Apenas 14% dos alunos consideraram que as condições de infraestrutura das salas de aula são **sempre** adequadas, 43% na maioria das vezes, 41% às vezes e 2% nunca.
- Para 50% dos alunos, o curso não (nunca) oferece condições para pessoas com deficiência e/ou mobilidade reduzida. (11% sempre, 14% na maioria das vezes e 25% às vezes)
- Sobre a participação em outras atividades acadêmicas, além das disciplinas do curso, 49% participam do PIBIC, 11% de Monitoria, 4% de Estágio, 2% de Projetos de Extensão e 34% outros (não especificados na pesquisa).
- Sobre a satisfação dos alunos com o curso, 43% afirmaram estar **sempre** satisfeitos, 32% na maioria das vezes e 7% nunca.